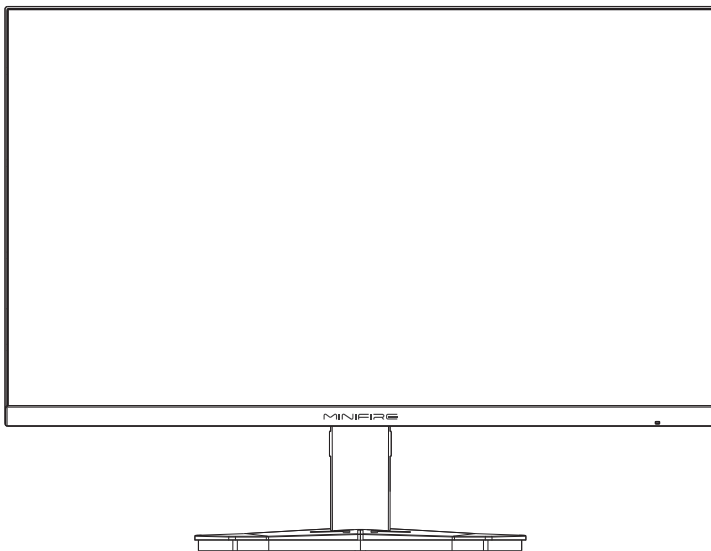


MINIFIRE

Benutzerhandbuch



Full-HD-Monitor

MFG24F4L

Bitte lesen Sie das Handbuch sorgfältig durch, bevor Sie dieses Gerät verwenden, und bewahren Sie es zum späteren Nachschlagen auf. Farbe und Aussehen können je nach Produktmodell variieren. Die Spezifikationen unterliegen zukünftigen Änderungen zur Verbesserung der Leistung ohne Vorankündigung.

Inhaltsverzeichnis

Warnung! Wichtige Sicherheitsanweisungen	1
Zubehör	3
Installation der Basis	3
Passen Sie den Winkel an	3
Kabelverbindung	4
Bedienfeldsteuerung	4
Verwenden des OSD-Menüs	5
Sonstiges	7
Hilfe	7
Lizenz.....	7

Warnung! Wichtige Sicherheitsanweisungen

Bitte lesen Sie den entsprechenden Inhalt der Kennzeichnung auf dem von Ihnen erworbenen Produkt sorgfältig durch, bevor Sie das Produkt installieren und verwenden.



Warnung



VORSICHT: ENTFERNEN SIE DIE ABDECKUNG NICHT, UM DAS RISIKO EINES ELEKTRISCHEN SCHLAGS ZU REDUZIEREN.

Es befinden sich keine vom Benutzer zu wartenden Teile im Inneren. Stellen Sie sicher, dass Reparaturen von qualifiziertem Servicepersonal durchgeführt werden.



Dieses Symbol bedeutet, dass im Inneren des Geräts eine gefährlich hohe Spannung vorhanden ist. Jede Art von Kontakt mit einem Teil im Inneren des Produkts ist gefährlich.



Dieses Symbol erinnert Sie an die wichtigen Anweisungen, die mit dem Betrieb und der Wartung dieses Produkts einhergehen.

- * Schlitz- und Löcher im Gehäuse sowie an der Rück- und Unterseite sorgen für die notwendige Belüftung. Blockieren oder decken Sie diese Schlitz- und Löcher nicht ab, um die Funktionsfähigkeit dieser Maschine zu gewährleisten und eine Überhitzung zu vermeiden.
Decken Sie Schlitz- und Löcher nicht mit Stoff oder anderen Materialien ab.
Stellen Sie die Maschine nicht auf Betten, Sofas, Teppiche oder andere ähnliche Oberflächen, um ein Verstopfen der Schlitz- und Löcher zu vermeiden.
Stellen Sie dieses Gerät nicht in engen Räumen (z. B. Bücherregalen oder Einbauschränken) auf, es sei denn, es ist eine ausreichende Belüftung vorhanden.
Zwischen dem Produkt und der Wand sollte ein Abstand von 10 cm eingehalten werden.
- * Stellen Sie dieses Gerät nicht in der Nähe oder über elektrischen Heizungen oder Heizkörpern oder an Orten auf, die direkter Sonneneinstrahlung ausgesetzt sind.
- * Stellen Sie keine wärmeerzeugenden Gegenstände (wie Kerzen, Aschenbecher, Räucherstäbchen, brennbare Gase oder explosive Substanzen usw.) in die Nähe des Produkts.
- * Stellen Sie keine mit Wasser gefüllten Behälter auf diese Maschine, da dies zu Brand- oder Stromschlaggefahr führen kann.
- * Setzen Sie das Produkt keinen öligen Substanzen oder chemischen Mitteln aus, da dies zu Korrosion des Produktgehäuses führen kann.
- * Setzen Sie dieses Gerät nicht Regen oder in der Nähe von Wasser aus (z. B. in der Nähe einer Badewanne, eines Spülbeckens, einer Küchenspüle oder einer Wäschespüle, in einem feuchten Keller oder in der Nähe eines Schwimmbeckens).
Wenn das Gerät versehentlich nass wird, ziehen Sie bitte sofort das Netzkabel oder den Netzadapter ab und wenden Sie sich umgehend an einen autorisierten Händler, um weitere Hilfe zu erhalten. Achten Sie beim Reinigen des Monitors darauf, ein trockenes, weiches Tuch zu verwenden, das keine flüchtigen Substanzen enthält. Trennen Sie vor der Reinigung unbedingt das Netzkabel oder den Netzadapter.
- * Überlasten Sie keine Wandsteckdosen, Verlängerungskabel oder integrierten Steckdosen, da dies zu einem Brand oder Stromschlag führen kann.
- * Das Netzkabel oder der Netzadapter sollte an einem Ort platziert werden, an dem nicht darauf getreten oder durch Gegenstände darüber oder daneben gedrückt wird, und besondere Aufmerksamkeit sollte den Drähten am Stecker, an den integrierten Steckdosen und an der geschenkt werden Ausgang der Maschine.
- * Um dieses Gerät bei Blitzelectric oder wenn es unbeaufsichtigt oder längere Zeit unbenutzt bleibt, besser zu schützen, ziehen Sie bitte das Netzkabel oder den Netzadapter ab und trennen Sie die Antenne oder das Kabelsystem.
Dies verhindert Schäden an der Maschine während eines Gewitters oder im Falle einer Überspannung auf der Stromleitung.
- * Vergewissern Sie sich vor dem Anschließen des Netzkabels an den Netzadapter oder die Netzanschlussstelle des Monitors (je nach Ausführung des Geräts), dass die örtliche Stromversorgung den Anforderungen der Eingangsspannung des Netzadapters oder des Monitors entspricht.
- * Achten Sie darauf, keine Metallgegenstände in die Öffnungen des Geräts einzuführen, da sonst die Gefahr eines Stromschlags besteht.
- * Berühren Sie nicht das Innere des Geräts, um einen Stromschlag zu vermeiden. Die Abdeckung des Geräts darf nur von qualifizierten Technikern geöffnet werden.
- * Vergewissern Sie sich, dass der Stecker des Netzkabels oder des Netzadapters sicher in die Steckdose gesteckt werden kann. Wenn Sie das Netzkabel abziehen, achten Sie darauf, dass Sie den Netzstecker oder den Netzadapter fest anfassen und aus der Steckdose ziehen.
- * Berühren Sie das Netzkabel oder den Netzadapter nicht mit nassen Händen.
- * Wenn das Gerät nicht normal funktioniert, insbesondere wenn es ungewöhnliche Geräusche oder Gerüche von sich gibt, ziehen Sie sofort den Netzstecker aus der Steckdose und wenden Sie sich an einen autorisierten Händler oder ein Kundendienstzentrum.

Warnung! Wichtige Sicherheitsanweisungen

- * Wenn Sie beabsichtigen, den Monitor längere Zeit nicht zu verwenden oder wenn Sie nicht zu Hause sind (insbesondere wenn Kinder, ältere Menschen oder Menschen mit Behinderungen allein gelassen werden), ziehen Sie unbedingt den Netzstecker oder Netzteil aus der Steckdose. Angesammelter Staub kann Funken und Hitze vom Netzkabel oder Netzteil verursachen oder die Isolierung des Netzkabels oder Netzteils beschädigen, was zu elektrischem Schlag, Auslaufen oder Feuer führen kann.
- * Nachdem der Monitor von einem Ort mit niedriger Temperatur in eine warme Umgebung gebracht wurde, sollte er vor dem Einschalten einige Zeit stehen bleiben, damit das Kondenswasser im Inneren des Monitors vollständig abgeführt und getrocknet werden kann.
- * Die Versorgungsspannung ist auf der Rückseite des Monitors angegeben: DC 12 V.
- * Wenn Sie dieses Produkt in staubigen Umgebungen, bei hohen oder niedrigen Temperaturen, hoher Luftfeuchtigkeit, in Umgebungen mit Chemikalien und an Orten, an denen es rund um die Uhr benutzt wird (z. B. Flughäfen, Bahnhöfe usw.) aufstellen möchten, wenden Sie sich bitte an ein autorisiertes Kundendienstzentrum. Andernfalls kann der Monitor schwer beschädigt werden.
- * Achten Sie darauf, dass Sie nur ordnungsgemäß geerdete Stecker und Steckdosen verwenden. Eine unzureichende Erdung kann zu Stromschlägen oder Geräteschäden führen. (nur für Geräte der Klasse I)
- * Um das Gerät von der Stromversorgung zu trennen, muss das Netzkabel oder der Netzadapterstecker von der Maschine abgezogen werden, sodass das Netzkabel oder der Adapterstecker leicht zugänglich sein sollten.
- * Kinder dürfen nicht auf dieses Produkt klettern.
- * Bewahren Sie die Zubehörteile außerhalb der Reichweite von Kindern auf.
- * Installieren Sie dieses Produkt nicht an einem instabilen Ort, wie z. B. einem wackeligen Regal, einem schrägen Boden oder einem Ort, der externen Vibrationen ausgesetzt ist.
- * Lassen Sie das Produkt nicht fallen und setzen Sie es keinen Stößen aus. Wenn das Produkt beschädigt ist, trennen Sie bitte die Stromversorgung und wenden Sie sich rechtzeitig an das Servicecenter, um weitere Unterstützung zu erhalten.

VORSICHT

Explosionsgefahr, wenn die Batterie durch einen falschen Typ ersetzt wird

- * Austausch einer Batterie durch einen falschen Typ, der eine Sicherheitsvorrichtung außer Kraft setzen kann (z. B. bei einigen Lithium-Batterietypen);
- * Entsorgung einer Batterie in Feuer oder einen heißen Ofen oder mechanisches Zerkleinern oder Schneiden einer Batterie, was zu einer Explosion führen kann;
- * das Belassen einer Batterie in einer Umgebung mit extrem hohen Temperaturen, die zu einer Explosion oder zum Austreten von brennbaren Flüssigkeiten oder Gasen führen kann;
- * Eine Batterie, die einem extrem niedrigen Luftdruck ausgesetzt ist, der zu einer Explosion oder zum Austreten von brennbaren Flüssigkeiten oder Gasen führen kann.



RECYCLING

Dieses Produkt trägt das getrennte Sortiersymbol für Elektro- und Elektronik-Altgeräte (WEEE). Dies bedeutet, dass dieses Produkt gemäß der europäischen Richtlinie 2012/19/EU gehandhabt werden muss, um es zu recyceln oder zu zerlegen, um seine Auswirkungen auf die Umwelt zu minimieren.

Der Benutzer hat die Wahl, sein Produkt beim Kauf eines neuen Elektro- oder Elektronikgeräts bei einer zuständigen Recyclingorganisation oder beim Händler abzugeben.



Technische Spezifikationen:

Betriebstemperatur: -10° C - 35° C

Dieses Gerät erfüllt die Grenzwerte für die Strahlenbelastung, die für unkontrollierte Umgebungen festgelegt wurden. Dieses Gerät sollte mit einem Mindestabstand von 20 cm zwischen dem Strahler und Ihrem Körper installiert und betrieben werden.

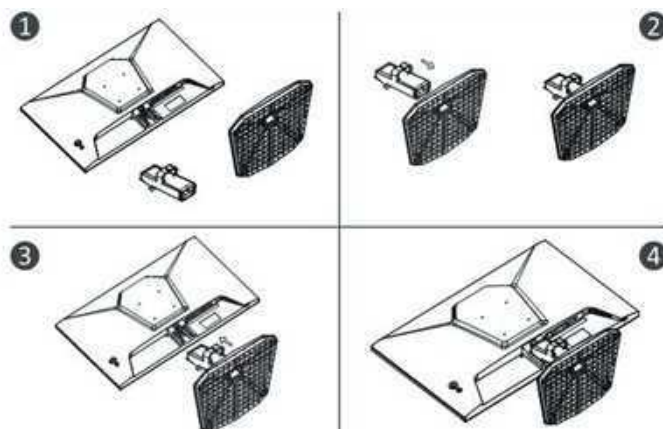
Zubehör

- 1. Bitte überprüfen Sie, ob alle Artikel in Ihrem Monitorset enthalten sind, falls Artikel fehlen; wenden Sie sich bitte rechtzeitig an Ihren Händler.
- 2. Farbe und Form des Artikels können je nach Modell variieren.
- 3. Die mitgelieferten Kabel können je nach erworbenem Produkt variieren.

Handbuch	 Schnellstartanleitung	 Garantiekarte	
Kabel	HDMI Kabel	Gilt nur für Monitore mit HDMI-Anschlüssen. Nicht alle Modelle werden mit einem HDMI-Kabel geliefert. Sie können dieses Zubehör separat erwerben.	
Andere	Adapter/Netzteil		

Installation der Basis

(*Die Funktionen des Monitors können je nach Modell variieren, das tatsächliche Produkt ist maßgebend)



Passen Sie den Winkel an




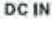


1. Die Zeichnungen dienen nur als Referenz und beziehen sich bitte auf den tatsächlichen Monitor.
2. Der Winkel des Bildschirms kann nach vorne um 5° nach hinten um 15° eingestellt werden, um ein angenehmes Arbeiten zu ermöglichen.
3. Achten Sie darauf, den Bildschirmbereich nicht zu berühren oder zu drücken, wenn Sie den Winkel des Monitors einstellen.

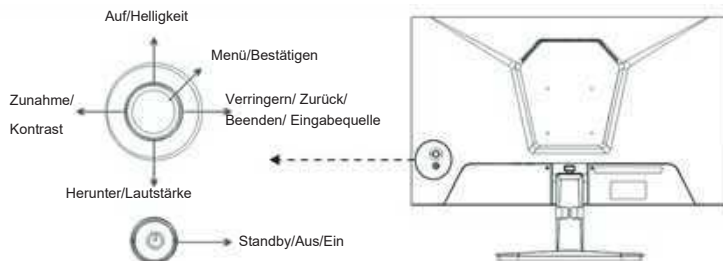
Kabelverbindung

Die Konfigurationsinformationen auf der Rückseite des Monitors variieren je nach Produktmodell. Lesen Sie Folgendes, bevor Sie das Produkt anschließen.

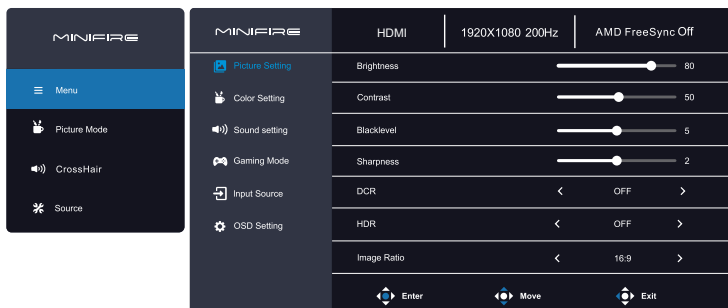
1. Überprüfen Sie vor dem Anschließen des Produkts unbedingt die beiden Anschlüsse des mitgelieferten Signalkabels sowie die Form und Position der Anschlüsse am Produkt und an externen Geräten.
2. Trennen Sie vor dem Anschließen des Produkts unbedingt das Netzkabel oder den Netzadapter vom Produkt und von externen Geräten, um Schäden am Produkt durch Kurzschlüsse oder Überstrom zu vermeiden.
3. Nachdem alle Signalkabel ordnungsgemäß angeschlossen sind, schließen Sie das Netzkabel oder den Netzadapter wieder an das Produkt und die externen Geräte an.
4. Nachdem Sie die Verbindung hergestellt haben, lesen Sie unbedingt das Handbuch, um sich mit den Produktfunktionen, Vorsichtsmaßnahmen und anderen Informationen vertraut zu machen, die für die ordnungsgemäße Verwendung des Produkts erforderlich sind.

	<p>HDMI: Verbinden Sie den HDMI-Anschluss des Produkts über ein HDMI-Kabel mit dem HDMI OUT-Anschluss des PCs.</p>		<p>KOPFHÖRERANGANG: Verwenden Sie einen Kopfhörerstecker zum Anschließen an die Kopfhöreranschlussbuchse.</p>
	<p>DP: Bitte verbinden Sie das DP-Kabel des LED-Displays mit dem DP IN-Anschluss auf der Rückseite des LED-Displays.</p>		<p>DC IN12V: Verwenden Sie den Adapter zum Anschluss an den Port. Die Stromversorgung dieser Schnittstelle unterstützt nur DC 12 V. Bitte verwenden Sie zum Anschließen den passenden Adapter. Wenn Sie einen nicht originalen Adapter verwenden möchten, wenden Sie sich bitte an ein autorisiertes Servicecenter.</p>

Bedienfeldsteuerung



Verwenden des OSD-Menüs



1. Um das OSD-Menü anzuzeigen, drücken Sie die mittlere Taste nach unten, um das OSD-Menü aufzurufen.
2. Drücken Sie die Auf-/Ab- Tasten, um durch die Konfigurationsoptionen zu navigieren, drücken Sie die mittlere Taste nach unten, um zu bestätigen, und passen Sie sie mit den Lhks- und Rechts-Tasten an.
3. Um zum vorherigen Menü zurückzukehren und ein Menüelement auszuwählen, drücken Sie die Taste links.
4. Um das OSD-Menü zu verlassen, drücken Sie die Taste nach links, bis Sie es verlassen.

Hauptmenü	Untermenü	Optionen	Beschreibung	
Bildeinstellungen	Helligkeit	0-100	Displayhelligkeit anpassen	
	Kontrast	0-100	Anzeigecontrast anpassen	
	Schwarzwert	0-10	Schwarzwert der Anzeige anpassen	
	Schärfe	0-5	/	
	DCR	Aus/Ein	Schalten Sie die DCR-Funktion ein/aus	
	HDR	Aus/Ein	Schalten Sie die HDR-Funktion ein/aus	
	Seitenverhältnis	Auto, 16:9,4:3	Seitenverhältnis einstellen	
Farbeinstellung	Bildmodus	Standardfilm/Büro/ FPS/RTS/RACING/sRGB	Bildmodus auswählen	
	Schwaches Blaulicht	Aus/Schwach/Mittel/Stark	Anzeige niedrig einstellen Blau	
	Farbtemperatur	Benutzer	Warm/Kühl/Normal	Farbtemperatur anpassen
			Rot	
			Grün	
Gamma	Aus/1,8/2,0/2,2/2,4	/		

Verwenden des OSD-Menüs

Hauptmenü	Untermenü	Optionen	Beschreibung
Audio Einstellungen	Volumen	0-100	Passen Sie die Lautstärke an
	Schweigen	Aus/Ein	/
Gaming-Modus	AMD FreeSync	Aus/Ein	/
	Reaktionszeit	Aus/Schnell/Extrem	/
	Sucher	Aus/Symbol1/Symbol2/Symbol3/Symbol4	/
	Timer	Aus/15:00/30:00/45:00/60:00	/
	Aktualisierungsrate	Aus/Links oben/Links unten/Rechts oben/Rechts unten	/
Eingabequelle	Automatisch	Aus/Ein	/
	Eingabeauswahl	HDMI/DP	Eingangsauswahl anzeigen
OSD-Einstellung	Zunge	English, Magyar, Polski, Netherlands, Čeština, Italiano, Deutsch, Français, Slovensčina, Español, Português, Română, Български	Stellen Sie die OSD-Sprache ein
	Horizontale Position	0-100	Passen Sie die horizontale Position an
	Aufrechte Position	0-100	Passen Sie die vertikale Position an
	Auszeit	0-60	Legt fest, wie lange das OSD angezeigt bleibt
	Transparenz	0-100	Passen Sie den OSD-Transparenzwert an
	DDC/CI	Aus/Ein	/
	Automatische Abschaltung	Aus/Ein	/
	Wiederherstellen	N/A	Setzen Sie Ihre Bildschirmlayoutkonfigurationen zurück

★ Bitte beachten Sie den aktuellen Stand der Speisekarte.

Sonstiges

Plug-and-Play-Funktionen:

Dieser Monitor kann auf jedem kompatiblen Plug-and-Play-System installiert werden.

Das Zusammenspiel zwischen Monitor und Computersystem sorgt für optimale Betriebsbedingungen und Monitoreinstellungen.

In den meisten Fällen erfolgt die Monitorinstallation automatisch, es sei denn, der Benutzer wählt eine andere Einstellung.

Akzeptable tote Pixel:

Die Anzeige dieses Produkts wird mit einem fortschrittlichen Halbleiterverfahren mit einer Genauigkeit von über 1 ppm (Teile pro Million) hergestellt.

Einige Pixel können jedoch zu hell oder schwarz sein, wenn Rot, Grün, Blau oder Weiß angezeigt werden. Dies ist keine schlechte Qualität. Bitte fühlen Sie sich erleichtert!

Dieses Gerät ist ein IT-Gerät der Klasse B.

Wenn sich der Blickwinkel des Benutzers auf den Bildschirm ändert, kann LED-Licht am Rand des Produktrahmens zu sehen sein, aber dieses Phänomen ist nicht schädlich für den menschlichen Körper und beeinträchtigt nicht die Eigenschaften und Leistung des Produkts.

WARNUNG

Stellen Sie einen Monitor niemals an einem instabilen Ort auf. Ein Monitor kann herunterfallen und schwere oder tödliche Verletzungen verursachen.

Viele Verletzungen, insbesondere bei Kindern, können durch einfache Vorsichtsmaßnahmen vermieden werden, wie zum Beispiel:

1. Verwenden Sie vom Hersteller des Monitors empfohlene Schränke oder Ständer.
2. Verwenden Sie nur Möbel, die den Monitor sicher tragen können.
3. Stellen Sie sicher, dass der Monitor nicht über die Kante des tragenden Möbelstücks hinausragt.
4. Platzieren Sie den Monitor nicht auf hohen Möbeln (z. B. Schränken oder Bücherregalen), ohne sowohl die Möbel als auch den Monitor auf einer geeigneten Unterlage zu verankern.
5. Stellen Sie den Monitor nicht auf Stoff oder andere Materialien, die sich möglicherweise zwischen dem Monitor und den tragenden Möbeln befinden.
6. Aufklärung von Kindern über die Gefahren, die entstehen, wenn man auf Möbel klettert, um an den Monitor oder seine Bedienelemente zu gelangen.

Wenn Sie vorhandene Monitore behalten und verschieben möchten, sollten die gleichen Überlegungen wie oben gelten.

Wandschraube: 22-24 Zoll M4*8

Hinweis: Hängen Sie das Gerät nicht schräg auf, um ein Herunterfallen zu vermeiden.

Hinweis: Bei Verwendung einer Wandhalterung darf die Montagehöhe 2 m nicht überschreiten.

Hilfe

Ein leerer Bildschirm wird angezeigt/Das Produkt kann nicht eingeschaltet werden

1. Bitte überprüfen Sie, ob das Netzteil richtig angeschlossen ist
2. Bitte überprüfen Sie, ob das Netzteil normal an die 100-240-V-Wechselstromsteckdose angeschlossen ist
3. Bitte überprüfen Sie, ob die Informationen zum Signalerkennungskabel auf dem Bildschirm angezeigt werden, überprüfen Sie die Kabelverbindung zwischen dem PC und diesem Produkt
4. Bitte überprüfen Sie, ob das HDMI-Kabel für die Verbindung verwendet wird, wenn Sie das HDMI-Kabel anschließen, nachdem der PC gestartet wurde, oder das HDMI-Kabel trennen und wieder anschließen, während Sie den PC verwenden, zeigt der Bildschirm möglicherweise kein Bild an, da einige Grafikkarten kein Signal ausgeben können, in diesem Fall starten Sie bitte den PC neu, nachdem Sie das HDMI-Kabel angeschlossen haben.

Lizenz



Die Begriffe HDMI und HDMI High-Definition Multimedia Interface sowie das HDMI-Logo sind Warenzeichen oder eingetragene Warenzeichen von HDMI Licensing LLC in den Vereinigten Staaten und anderen Ländern.